



DYSLEKSI – alles ansvar

Strategi og handleplan for ordblinde børn i
Frederikshavn Kommune

Forvaltning og forældre

FREDERIKSHAVN KOMMUNE



Udarbejdet efteråret 2016 og redigeret i efteråret 2019:

Læsekonsulent: Kirsten Kjær Posborg, læsekonsulent: Ulla Hvid Steffensen,
læsekonsulent: Lone Søndergaard, afdelingsleder: Jesper Koldtoft,
afdelingsleder: Birgitte Hansen afdelingsleder: Sysse Jørgensen,
pædagogisk konsulent: Lise Jørgensen

Indhold

Dysleksi – alles ansvar	4
Hvad er skriftsproglige vanskeligheder?	4
Hvad er ordblindhed?	4
Kendetegn ved ordblindhed	5
Hvem kan konstatere ordblindhed i Frederikshavn Kommune?	6
Hvordan identificeres de elever, der er i risiko for ordblindhed?	6
Hvilke elever testes for dysleksi?	6
Hvilke tiltag sættes i værk, når eleven er ordblind?	7
Skolehjemsamarbejde	8
Handleplan for eleven	9

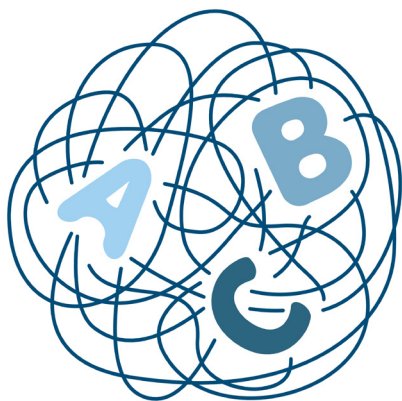


Hvad er ordblindhed?

Når læsevanskelighederne er afgrænset til et specifikt område i afkodningen i forhold til skriftens lydprincip, kalder man det ordblindhed eller dysleksi.

I Frederikshavn Kommune arbejdes der ud fra den internationale definition om dysleksi:

"Dysleksi er en specifik indlæringsvanskelighed, som har et neurobiologisk oprindelse. Dysleksi består i vanskeligheder med at tilegne sig sikker og flydende ordafkodning, stavefærdigheder og færdighed i at udnytte skriftens alfabetiske princip (Lydprincip). Disse vanskeligheder skyldes typisk problemer med opfattelse og hukommelse for sproglyde, som normalt ikke kan forklares af andre kognitive vanskeligheder eller mangelfuld undervisning. Dysleksi kan føre til vanskeligheder med læseforståelse og til færre læseerfaringer, som kan begrænse tilegnelsen af ordforråd og baggrundsviden"



IDA, Den Internationale Dysleksiorganisation, 2016 Carsten Elbro, førende læ-

seforsker og professor ved Københavns Universitet afgrænser ordblindhed på følgende måde:

"Dysleksi er markante vanskeligheder med at lære at læse og skrive, som beror på langsom og upræcis omsætning af bogstaver og bogstavrækkefølger til sproglyde. Ordblinde har særlig svært ved ord, som de ikke har set før. Læse- og stavefejlene er ofte i modstrid med almindelige forbindelser mellem bogstav og lyd, f.eks. kulde læst som kunne, og dig skrevet din. (Danmarks nationaleleksikon)"

Ovenstående definition er et udtryk for kerneproblematikken ved ordblindhed, som er vanskelighed ved at lære sig at udnytte skriftens lydprincip og derigennem udvikle sikker og flydende ordafkodning og stavefærdighed.

Forskningsbaseret viden om ordblindhed viser, at hvis vanskelighederne opdages i tide – og der sættes ind med kvalificeret undervisning i forhold til den enkelte elevs udfordringer – vil eleven have væsentligt større chance for at udvikle sine færdigheder. Det er ikke umuligt for elever med ordblindhed at lære at læse og stave, men det er sværere for dem end for elever uden ordblindvanskeligheder, og vil til stadighed være forbundet med besvær i forhold til en let og flydende skriftsproglighed.

Kendetegn ved ordblindhed

Ordblindhed er markante vanskeligheder med at bruge skriftens lydprincip. Disse vanskeligheder fører til besvær med at tilegne sig hurtigt og sikker ordafkodning, som igen fører til begrænset læseforståelse.



De centrale kendetegn er:

- mange læsefejl i modstrid med skriftens lydprincip
- vanskeligheder med at læse nye ord
- langvarige vanskeligheder med stavning, herunder langsom afkodning og produktion af skriftsprog.

Ordblindhed skyldes ikke generelle sproglige vanskeligheder, lav intelligens eller utilstrækkelig undervisning.

Ordblindhed ses ofte i familien.

Ordblinde elever har ofte forskellige andre sproglige vanskeligheder oven i problemerne med de enkelte sproglyde.

Disse vanskeligheder øger læsevanskelighederne. Man taler om forskellige grader:

- Ordblindhed (dysleksi)
- Ordblindhed med langsom benævnelse (dobbelte læsevanskeligheder)
- Sammensatte læsevanskeligheder

Sammensatte sproglige vanskeligheder omhandler den gruppe, der er ordblinde, har lav benævneshastighed og har andre problemer med ordforråd og sproglig hukommelse. Problemerne kan også være manglende grammatiske færdigheder, manglende sprogforståelse, langsom indlæring af nye ord etc.

Denne gruppe af elever med sammensatte sproglige vanskeligheder har gennemgående de største vanskeligheder med at lære at læse. Der følger ofte motivations og negative mentale konsekvenser med ordblindhed i skolen.

Hvem kan konstatere ordblindhed i Frederikshavn Kommune?

Det kræver en helhedsvurdering af eleven at kunne konstatere ordblindhed. Viden om læsning, læsetestning og læsevanskeligheder er vigtige kompetencer for at kunne afgøre, om det er andre vanskeligheder, der forklarer læsevanskelighederne.

I Frederikshavn Kommune kan en læsevejleder eller anden fagperson med tilsvarende kompetencer tage den digitale nationale ordblindetest fra Undervisningsministeriet eller anden tilsvarende diagnosticerende test, og kan godkende gyldigheden af resultatet. Derudover kan den kommunale læsekonsulent, der har særlig indsigt i læsning og læsevanskeligheder, stille diagnosen ordblindhed. Den kommunale læsekonsulent er ligeledes en naturlig samarbejdspartner, der i særlige tilfælde yder rådgivning og vejledning til ledere, lærere, forældre og elever.

Hvordan identificeres de elever, der er i risiko for ordblindhed?

Læseforskningen peger på, at der skal arbejdes med en målrettet indsats til børn i risiko for ordblindhed så tidligt som muligt, idet en sådan indsats kan begrænse antallet af børn/ elever i risiko for at udvikle ordblindhed. Hvis der er i indskolingen er mistanke om, at barnet er i risiko for at udvikle dysleksi, kan te-

sten for elever i risiko for udviklingen af dysleksi benyttes. Derfor er der fokus på tiltag i indskolingen, som eventuelt kan forhindre at elever udvikler dysleksi.



Den nationale ordblindetest kan tidligst tages i slutningen af 3. klasse. Det er således først, når der er gjort et solidt forarbejde, at ordblindetesten tages i anvendelse, og at resultatet heraf vurderes ud fra et kvalificeret grundlag. Der skal derfor være overblik over følgende inden testningen:

- Kendskab til de særligt tilrettelagte forløb, der har været iværksat for at afhjælpe vanskelighederne, f.eks. oplysninger fra elevplanen eller de individuelle handleplaner, der har været lavet igennem skoleforløbet.
- Kendskab til de skriftsproglige kompetencer eleven allerede er i besiddelse af.
- Kendskab til elevens læse-staveudvikling gennem de test, der har været anvendt, både klassetest og individuelle test. Testene skal vise, hvor eleven befinder sig i sin aktuelle læse-staveudvikling. Det bemærkes, at i de nationale test i læsning, kan mangelfuld præstation eller ikke tilstrækkelig præstation i afkodning ligeledes være tegn på ordblindhed.

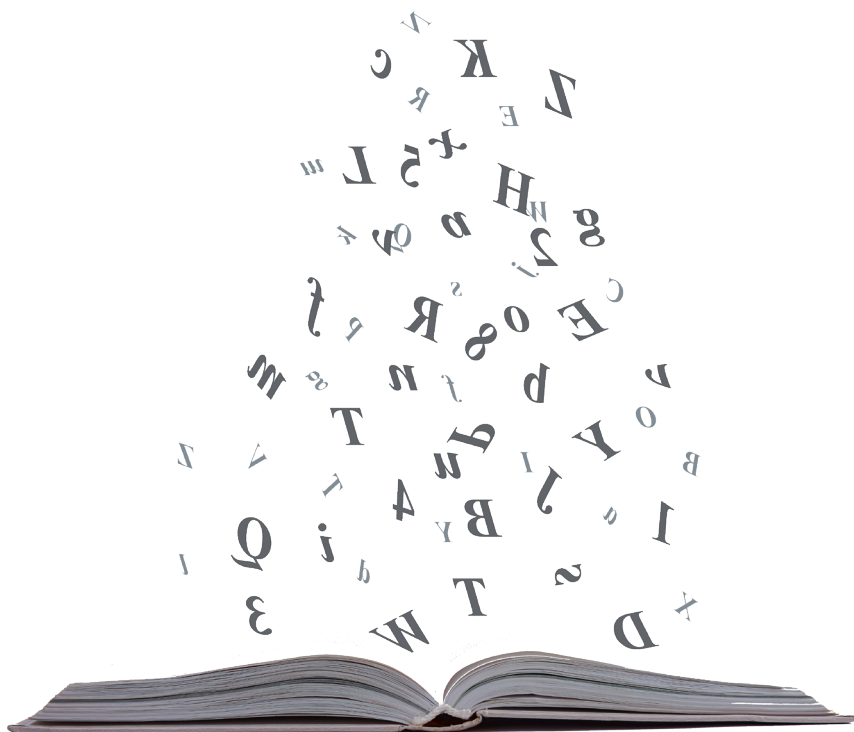
- Kendskab til relevante oplysninger fra forældre, eksempelvis sproglig udvikling fra førskolealderen og evt. ordblindhed i familien.

Hvilke elever testes for dysleksi?

Selv med en ihærdig og målrettet indsats vil der stadig være enkelte elever, der har en langsom og upræcis omsætning af bogstaver og bogstavfølger til sproglyde, som kan diagnosticeres som ordblinde.

De elever, hvor der er mistanke om ordblindhed, skal testes med en ordblindetest, der kan være den nationale ordblindetest.

Undervisningsministeriet har i samarbejde med Socialstyrelsen, Center for læseforskning på Københavns Universitet og Skoleforskningsprogrammet IUP ved Århus Universitet udviklet den tværgående ordblindetest, som kan identificere elever og studerende med ordblindhed på tværs af uddannelser. Denne kan som nævnt tages på elever fra 3. klasse både på elever med dansk som modersmål og dansk som andetsprog. Ordblindetesten er ikke en screeningstest, men en individuel test.



Testen og testvejledervejledningen findes her:

<http://ordblindetest.nu>

<http://ordblindetest.nu/vejleder>

Hvilke tiltag sættes i værk, når eleven er ordblind?

Når en elev er testet ordblind, skal testen følges op af konkrete handlinger for at understøtte elevens vanskeligheder og dermed øge elevens mulighed for øget læring i alle fag. Det kræver en langsigtet og målrettet indsats fra alle samarbejdspartener omkring eleven for at sikre de mest optimale forudsætninger for at kunne deltage i undervisningen på lige vilkår med alderssvarende elever. Eleven med ordblindhed har brug for både undervisning i skriftsprogets principper og for kompenserende foranstaltninger.

Der skal arbejdes kontinuerligt med følgende tre tiltag;

- læse- og skrivefærdigheder
- IT-værktøjer
- elevens selvindsigt

Læse- og skrivefærdigheder:

Forskningen viser, at intensive undervisningsforløb i relevante skriftsproglige færdigheder i den supplerende undervisning giver det bedste udbytte for eleverne. Derfor skal der iværksættes intensive forløb for eleven årligt gennem elevens skolegang frem til udgangen af folkeskolen, hvor netop elevens læse- og skrivefærdigheder trænes. Undervisningen skal være intensiv, både i tidsforbrug og i mængden af gentagelser. Eleven tilbydes årligt op til 50 timers undervisning, som understøtter elevens læse og skri-

vefærdigheder. Undervisningen vil være individuelt tilrettelagt og kan bl.a. være følgende: læseundervisning på hold, hjælp og guidning i klasseundervisningen, LST- læse-skrive-støtte-undervisning, IT-undervisning, deltagelse i børnenetværk for dyslektiske børn. Forskningen anviser, at der skal arbejdes hyppigt 3 til 5 gange ugentligt, gennem et længere forløb og på varieret vis med det samme stof. Den største effekt i forhold til kompetenceløft af skriftsproget foregår bedst i et kontinuerligt forløb i rammen af normal klassen, hvor færdigheder kan opøves i meningsbærende sammenhæng. Undervisningen skal tilrettelægges med udgangspunkt i den enkelte elev, dennes forudsætninger og behov. Derfor vil tilbuddet om undervisning variere fra elev til elev.

IT-værktøjer

Det er ligeledes af stor betydning, at der afsættes den nødvendige tid til, at den ordblinde elev får et indgående kendskab til de teknologiske hjælpemidlers funktionalitet, så eleven kan anvende programmerne i den daglige undervisning med udbytte. Den pædagogiske og didaktiske anvendelse/implementering er de professionelle ansvar.

Der udleveres IT-udstyr på skoleafdelingen, som kan kompensere for elevens vanskeligheder. Udstyret kan være i form af computere eller iPads. Eleven modtager et grundforløb i anvendelse af elektronisk stave- og oplæsningsstøttende programmer, lydbøger mm, som hver især bidrager til, at eleven får mulighed for at deltage på lige vilkår med øvrige elever i undervisningen. Løbende i hele

skoleforløbet modtager eleven undervisning i opdateringer og nye programmer inden for stave- og oplæsningsstøtte, som kan understøtte elevens læring.

Elevens selvindsigt

Der etableres børnenetværk 4 gange årligt i skoledistrikterne af en varighed på to lektioner. I disse netværk arbejdes der med, at eleverne erkender dysleksien, forstå den og at kunne begå sig med den.

Formålet er således at:

- eleverne får viden og indsigt i, hvad det vil sige at være ordblind.
- eleverne får kendskab til de muligheder, de som ordblinde har.
- eleverne får et netværk med andre ordblinde.
- eleverne bliver opdateret omkring det sidste nye inden for ordblindhed.

Samtidig fokuseres i netværket på de erfaringer eleverne har med strategier for læsning og skrivning.



Skolehjemsamarbejde

Forældrenes engagement har betydning for at elevens læringen går så godt som muligt. På baggrund af handleplanen skabes der klare aftaler mellem skole og forældre. Dette værende om elevens arbejde og forældrenes medarbejde. Forældrene kan blandt andet bidrage til at etablere gode rutiner for eleven og ressourcer i form af et sprog – og skriftsprogligt miljø. Det at være den gode rollemodel, der også læser. Det er knap så vigtigt, hvad der læses, som at man læser.

Handleplan for eleven

Når eleven har fået konstateret dyslexi, udarbejdes der en handleplan for eleven. Målet med handleplanen er at følge elevens udvikling tæt, og kontinuerligt arbejde med at understøtte elevens læsning og skriftsproglige læring gennem hele skoleforløbet.

Handleplanen udarbejdes i samarbejde mellem skole (ledelse, læsevejleder, klasselærer/kontaktlærer, med eventuel vejledning fra læsekonsulent) og forældre, og evalueres minimum to gange årligt.

Handleplanen er retningsgivende for kommende arbejdsopgaver for elev, skole og forældre, som i samarbejde understøtter eleven og danner grundlag for evaluering af elevens udvikling.

Modstående skema benyttes som skabelon for handleplanen:

Individuel handleplan:

Navn:	Klasse/hold:
Udarbejdet af:	Dato:

● Læsefærdigheder:

Status	Målsætning	Vejen til målet
Hvad kan jeg nu?	Hvad skal jeg lære?	Hvad skal jeg gøre – og hvordan kan jeg se, at jeg er på rette vej?

● Stavefærdigheder:

Status	Målsætning	Vejen til målet
Hvad kan jeg nu?	Hvad skal jeg lære?	Hvad skal jeg gøre – og hvordan kan jeg se, at jeg er på rette vej?

● Skrivefærdigheder:

Status	Målsætning	Vejen til målet
Hvad kan jeg nu?	Hvad skal jeg lære?	Hvad skal jeg gøre – og hvordan kan jeg se, at jeg er på rette vej?

● IT-færdigheder:

Status	Målsætning	Vejen til målet
Hvad kan jeg nu?	Hvad skal jeg lære?	Hvad skal jeg gøre – og hvordan kan jeg se, at jeg er på rette vej?

● Netværk og læringsmiljø:

Status	Målsætning	Vejen til målet
Hvad kan jeg nu?	Hvad skal jeg lære?	Hvad skal jeg gøre – og hvordan kan jeg se, at jeg er på rette vej?

Hvem gør hvad?

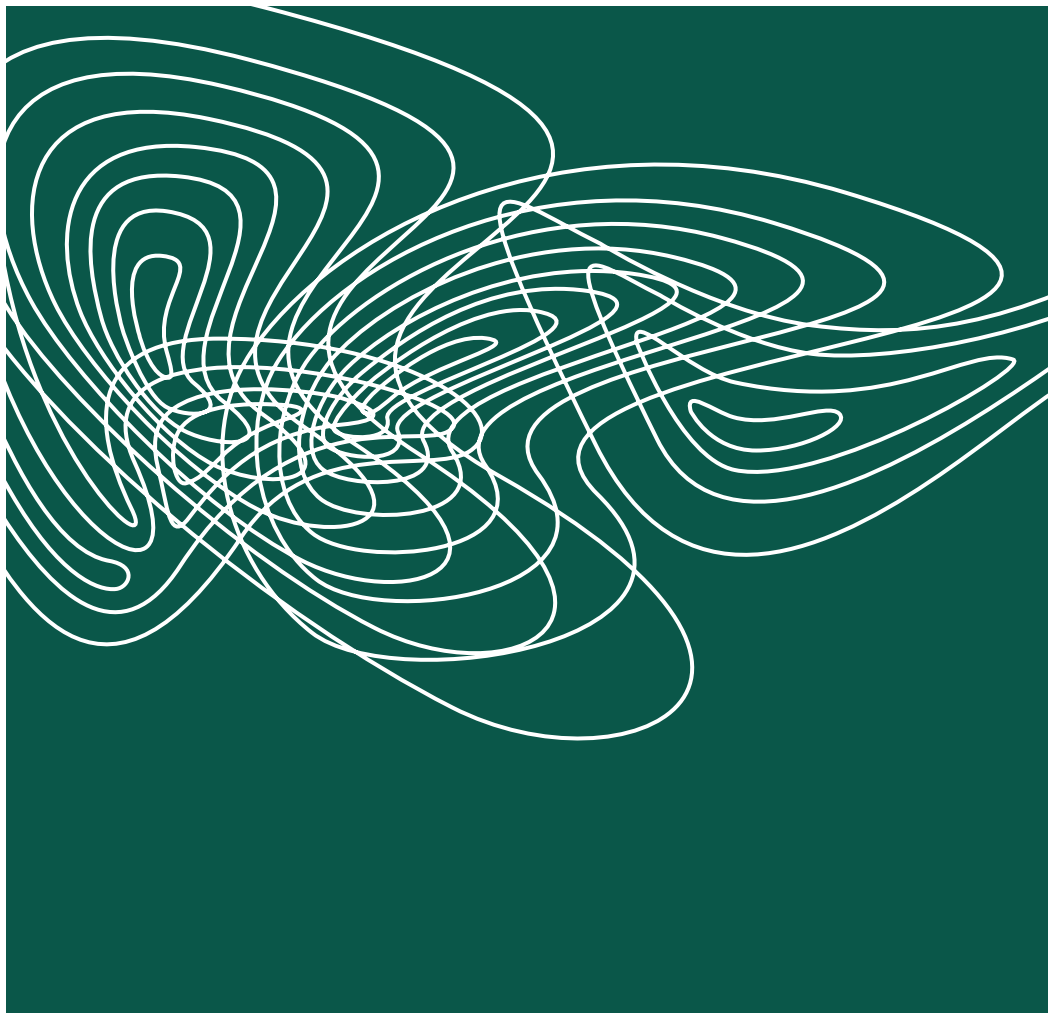
Eleven:	Forældre:
Lærere:	Læsevejleder / andre:

Evaluering:

Dato / plan for evaluering af handleplanen:	Tovholder:
---	------------

Særlige aftaler:

•



FREDERIKSHAVN KOMMUNE



Frederikshavn Kommune

Rådhus Allé 100
9900 Frederikshavn

Tel.: +45 98 45 50 00

post@frederikshavn.dk
www.frederikshavn.dk